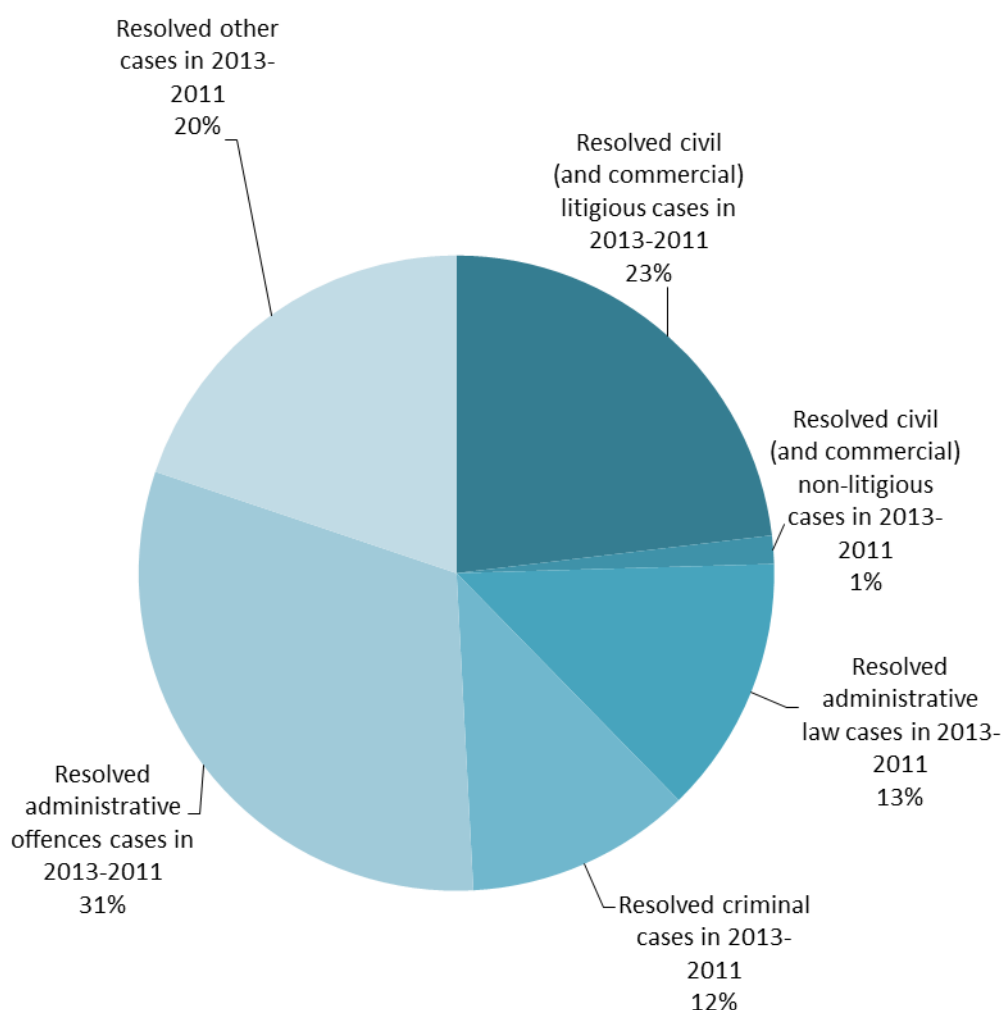


Украина

Качество данных

Суды двух областей Украины (10 в Киевской области и 33 в Одесской) представили данные о делообороте за трехлетний период. На их основе для всех 47 судов первой инстанции, представивших данные за три года, рассчитаны: доля завершеного производства (темпы производства), доля незавершеного производства, изменение доли незавершеного производства, продолжительность производства по делу, экономическая эффективность, затратность единицы производства и производительность.

Диаграмма ____. Распределение по категориям завершеного производством дел в украинских судах первой инстанции (Киевская и Одесская области) в 2011-2013 гг.



Согласно полученным данным, основную долю завершеного производства составляли дела об административных правонарушениях (31%), гражданские и коммерческие иски (23%), прочие дела (20%); дела, вытекающие из административных правоотношений (13%), уголовные дела (11%) и особое производство по гражданским и коммерческим делам (1%). Представленная разбивка во многом соответствует данным тех же судов из доклада за 2009—2011 гг.

Оборот (доля завершеного производства (темпы производства) — доля незавершеного производства — изменение доли незавершеного производства)

В целом темпы производства в последние три года выросли и сегодня, как считается, находятся на стабильно высоком уровне — 101%. Важно отметить, что в процентном отношении число

судов, в которых темпы производства не ниже установленного предела, увеличилось с 75% в 2011 году до 92% в 2013 году. Таким образом, по имеющимся данным, ситуация с этим показателем лучше, чем в других европейских государствах (см. CEPEJ Evaluation of Judicial Systems).

Оптимальными выглядят данные по Ивановскому и Килийскому районным судам Одесской области. Ананьинский, Беляевский и Савранский районные суды (Одесской области) продолжают испытывать сложности с обработкой поступающих дел.

Доля незавершенного производства во всех судах варьируется в приемлемых пределах — от 4 до 29%. Общая тенденция остается положительной. Из-за относительно низких объемов незавершенного производства, изменение его доли не является существенно важным параметром (в данных по Беляевскому районному суду, возможно, имела место опечатка).

Рекомендация:

- Выяснить причины сокращения по сравнению с предыдущим периодом доли завершенного производства в Ананьевском, Беляевском и Савранском районных судах (Одесской области).

Таблица ____. Темпы производства в судах первой инстанции Украины (Киевская и Одесская области)

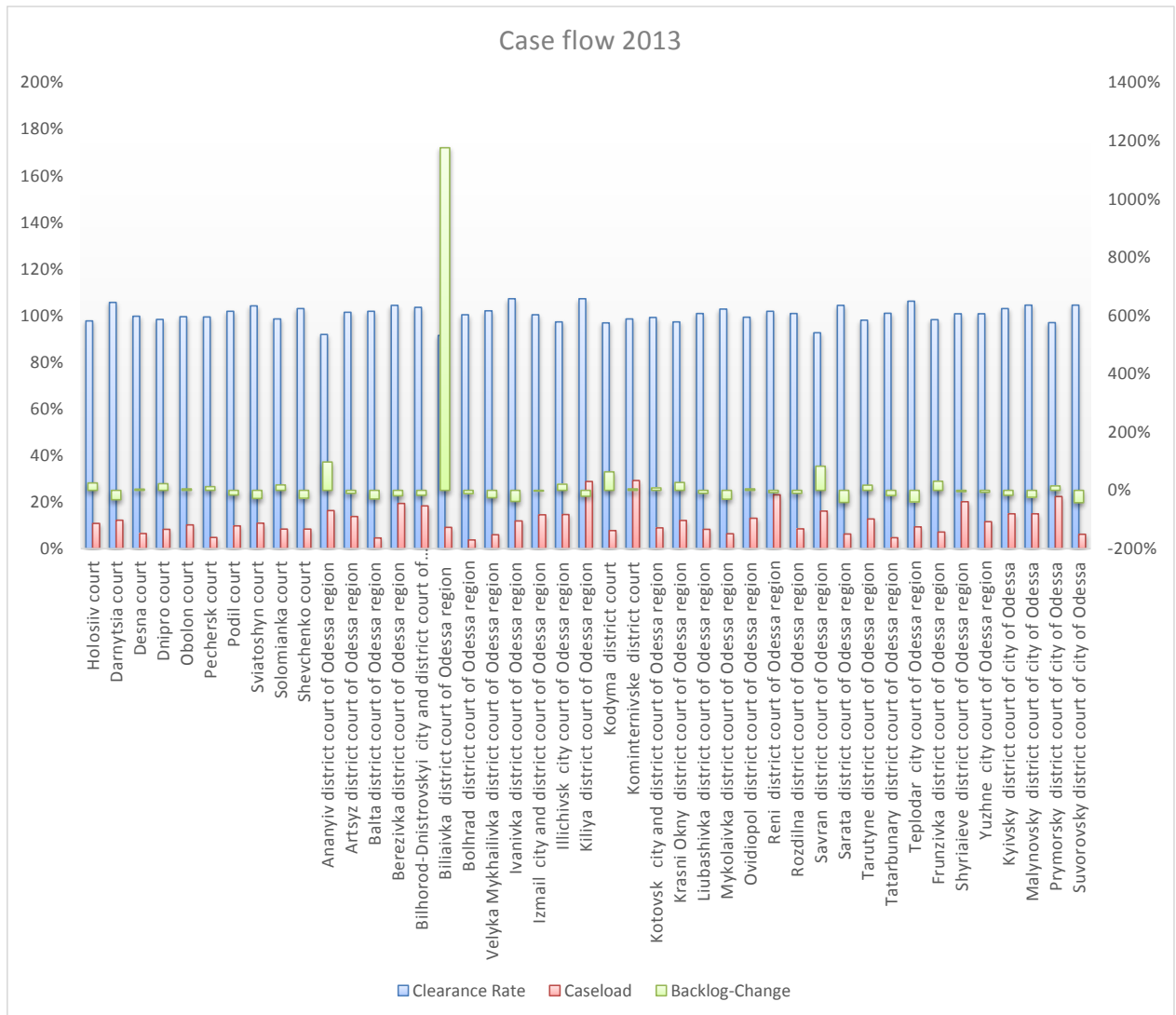
Название суда	Темпы производства		
	2013	2012	2011
Голосеевский районный суд	98%	102%	102%
Дарницкий районный суд	106%	120%	92%
Деснянский районный суд	100%	102%	102%
Днепровский районный суд	98%	101%	101%
Оболонский районный суд	100%	102%	101%
Печерский районный суд	99%	100%	100%
Подольский районный суд	102%	102%	104%
Святошинский районный суд	104%	101%	100%
Соломенский районный суд	99%	101%	102%
Шевченковский районный суд	103%	104%	106%
Ананьевский районный суд Одесской области	92%	101%	97%
Арцизский районный суд Одесской области	101%	103%	101%
Балтский районный суд Одесской области	102%	103%	101%
Белгород-Днестровский горрайонный суд Одесской области	104%	97%	95%
Беляевский районный суд Одесской области	104%	96%	108%

Название суда	Темпы производства		
	2013	2012	2011
Березовский районный суд Одесской области	92%	99%	97%
Болградский районный суд Одесской области	100%	99%	102%
Великомихайловский районный суд Одесской области	102%	100%	106%
Ивановский районный суд Одесской области	107%	105%	96%
Измаильский горрайонный суд Одесской области	100%	127%	95%
Ильичевский городской суд Одесской области	97%	102%	104%
Килийский районный суд Одесской области	107%	124%	103%
Кодымский районный суд Одесской области	97%	102%	101%
Коминтерновский районный суд Одесской области	99%	99%	99%
Котовский горрайонный суд Одесской области	99%	104%	96%
Красноокнянский районный суд Одесской области	97%	100%	95%
Любашевский районный суд Одесской области	101%	96%	99%
Николаевский районный суд Одесской области	103%	102%	99%
Овидиопольский районный суд Одесской области	99%	102%	96%
Ренийский районный суд Одесской области	102%	119%	86%
Раздельнянский районный суд Одесской области	101%	107%	97%
Савранский районный суд Одесской области	93%	107%	98%
Саратский районный суд Одесской области	104%	202%	75%
Тарутинский районный суд Одесской области	98%	100%	99%
Татарбунарский районный суд Одесской области	101%	100%	99%
Теплодарский городской суд Одесской области	106%	94%	99%
Фрунзенский районный суд Одесской области	98%	102%	94%
Ширяевский районный суд Одесской области	101%	101%	120%
Южный городской суд Одесской области	101%	98%	101%
Киевский районный суд Одессы	103%	99%	100%

Название суда	Темпы производства		
	2013	2012	2011
Малиновский районный суд Одессы	105%	101%	102%
Приморский районный суд Одессы	97%	101%	97%
Суворовский районный суд Одессы	105%	102%	102%

Согласно приведенной ниже диаграмме, система находится в стабильном состоянии, а разброс показателей является в целом приемлемым:

Диаграмма ____. Положение дел в 2013 г. в судах первой инстанции Украины (Киевская и Одесская области)



Продолжительность производства (DT)

В 2013 году сроки производства в целом сократились весьма заметно — с 56 до 44 дней. Важным обстоятельством является дальнейшее сокращение стандартного отклонения и соответствующее повышение стабильности работы судов.

Единственным моментом, вызывающим беспокойство, остается значительный разброс показателей: если в Болградском районном суде Одесской области сроки производства составляют в среднем 14 дней, то в Коминтерновском — 108.

Рекомендация:

- Выяснить причины громадного отклонения от средних сроков производства по Коминтерновскому районному суду.

ТАБЛИЦА ____. Сроки производства в судах первой инстанции Украины (Киевская и Одесская области)

Название суда	Сроки производства		
	2013	2012	2011

Название суда	Сроки производства		
	2013	2012	2011
Голосеевский районный суд	41	34	29
Дарницкий районный суд	42	58	93
Деснянский районный суд	24	24	21
Днепровский районный суд	31	25	24
Оболонский районный суд	37	31	29
Печерский районный суд	18	19	17
Подольский районный суд	35	46	41
Святошинский районный суд	38	51	47
Соломенский районный суд	31	26	26
Шевченковский районный суд	30	45	42
Ананьевский районный суд Одесской области	65	37	39
Арцизский районный суд Одесской области	50	67	22
Балтский районный суд Одесской области	17	214	8
Белгород-Днестровский горрайонный суд Одесской области	68	90	47
Беляевский районный суд Одесской области	65	81	46
Березовский районный суд Одесской области	37	43	40
Болградский районный суд Одесской области	14	16	6
Великомихайловский районный суд Одесской области	22	30	17
Ивановский районный суд Одесской области	41	79	57
Измаильский горрайонный суд Одесской области	53	43	67
Ильичевский городской суд Одесской области	55	44	30
Килийский районный суд Одесской области	98	99	136
Кодымский районный суд Одесской области	29	201	19
Коминтерновский районный суд Одесской области	108	89	62
Котовский горрайонный суд Одесской области	33	31	33

Название суда	Сроки производства		
	2013	2012	2011
Красноокнянский районный суд Одесской области	46	38	37
Любашевский районный суд Одесской области	30	36	11
Николаевский районный суд Одесской области	23	34	19
Овидиопольский районный суд Одесской области	48	46	63
Ренийский районный суд Одесской области	83	80	141
Раздельнянский районный суд Одесской области	31	23	44
Савранский районный суд Одесской области	63	32	23
Саратский районный суд Одесской области	22	21	133
Тарутинский районный суд Одесской области	48	31	15
Татарбунарский районный суд Одесской области	17	15	11
Теплодарский городской суд Одесской области	32	59	24
Фрунзенский районный суд Одесской области	26	7	32
Ширяевский районный суд Одесской области	73	80	22
Южный городской суд Одесской области	42	52	45
Киевский районный суд Одессы	53	67	43
Малиновский районный суд Одессы	52	64	51
Приморский районный суд Одессы	84	168	77
Суворовский районный суд Одессы	22	39	32

Эффективность (затратность единицы дела)

Court name	Efficiency (budget/case)			
	2013	2012	2011	Trend
Holosiv court	€ 45	€ 44	€ 20	
Darnytsia	€ 57	€ 48	€ 26	
Desna	€ 58	€ 61	€ 26	
Dnipro court	€ 42	€ 36	€ 23	
Obolon court	€ 68	€ 52	€ 25	
Pechersk court	€ 47	€ 57	€ 33	
Podil court	€ 55	€ 55	€ 24	
Sviatoshyn court	€ 67	€ 57	€ 31	
Solomianka court	€ 48	€ 43	€ 25	
Shevchenko court	€ 73	€ 53	€ 20	
Ananyiv district court of Odessa	€ 93	€ 96	€ 46	
Artsyz district court of Odessa	€ 78	€ 83	€ 19	
Balta district court of Odessa	€ 74	€ 65	€ 18	
Berezivka district court of Odessa	€ 83	€ 99	€ 31	
Bilhorod-Dnistrovskiy city and district court of Odessa	€ 48	€ 46	€ 20	
Biliaivka district court of Odessa	€ 64	€ 65	€ 26	
Bolhrad district court of Odessa	€ 79	€ 77	€ 22	
Velyka Mykhailivka district court of Odessa	€ 60	€ 58	€ 25	
Ivanivka district court of Odessa	€ 67	€ 69	€ 28	
Izmail city and district court of Odessa	€ 62	€ 47	€ 18	
Illichivsk city court of Odessa	€ 59	€ 47	€ 18	
Kiliya district court of Odessa region	€ 79	€ 45	€ 21	
Kodyma district court	€ 76	€ 72	€ 26	
Kominternivske district court	€ 79	€ 62	€ 24	
Kotovsk city and district court of Odessa	€ 68	€ 69	€ 25	
Krasni Okny district court of Odessa	€ 139	€ 126	€ 36	
Liubashivka district court of Odessa	€ 92	€ 99	€ 24	
Mykolaivka district court of Odessa	€ 130	€ 103	€ 29	
Ovidiopol district court of Odessa region	€ 59	€ 53	€ 28	
Reni district court of Odessa	€ 81	€ 61	€ 39	
Rozdilna district court of Odessa	€ 57	€ 59	€ 27	
Savran district court of Odessa	€ 136	€ 110	€ 31	
Sarata district court of Odessa	€ 75	€ 48	€ 19	
Tarutyne district court of Odessa	€ 85	€ 89	€ 25	
Tatarbunary district court of Odessa	€ 66	€ 65	€ 18	
Teplodar city court of Odessa	€ 299	€ 285	€ 123	
Frunzivka district court of Odessa	€ 146	€ 119	€ 64	
Shyriaieve district court of Odessa	€ 82	€ 63	€ 36	
Yuzhne city court of Odessa	€ 75	€ 78	€ 35	
Kyivsky district court of city of	€ 57	€ 58	€ 27	
Malynovsky district court of city of	€ 50	€ 46	€ 25	
Prymorsky district court of city of	€ 36	€ 42	€ 24	
Suvorovsky district court of city of	€ 52	€ 49	€ 22	

Увеличение финансирования в 2012 г. привело к более чем двукратному удорожанию производства (в среднем до 78 евро) по сравнению с 2011 годом. Это изменение связано с бюджетной политикой, вопросы которой, разумеется, не относятся к теме экономической эффективности, и в целом не дает оснований для беспокойства.

Следует отметить, что в 2013 году — при сохранении затратности в целом на уровне 2012 года — разброс показателей между судами остается значительным: если в Приморском районном суде Одессы на производство по делу в среднем тратится 36 евро, то Теплодарский городской суд Одесской области затрачивает 299 евро, но при этом работает эффективнее, а в общем подсчете баллов (см. ниже) идет вровень с Приморским судом.

Рекомендация:

- Восстановить в каждом суде с учетом его загрузки сбалансированность таких факторов как обеспеченность ресурсами и производительность.

Эффективность затрат (СЕ)

Стоимость производства по делу рассчитывается на основе данных за 2011-2013 год (в общей сложности 129 сообщений).

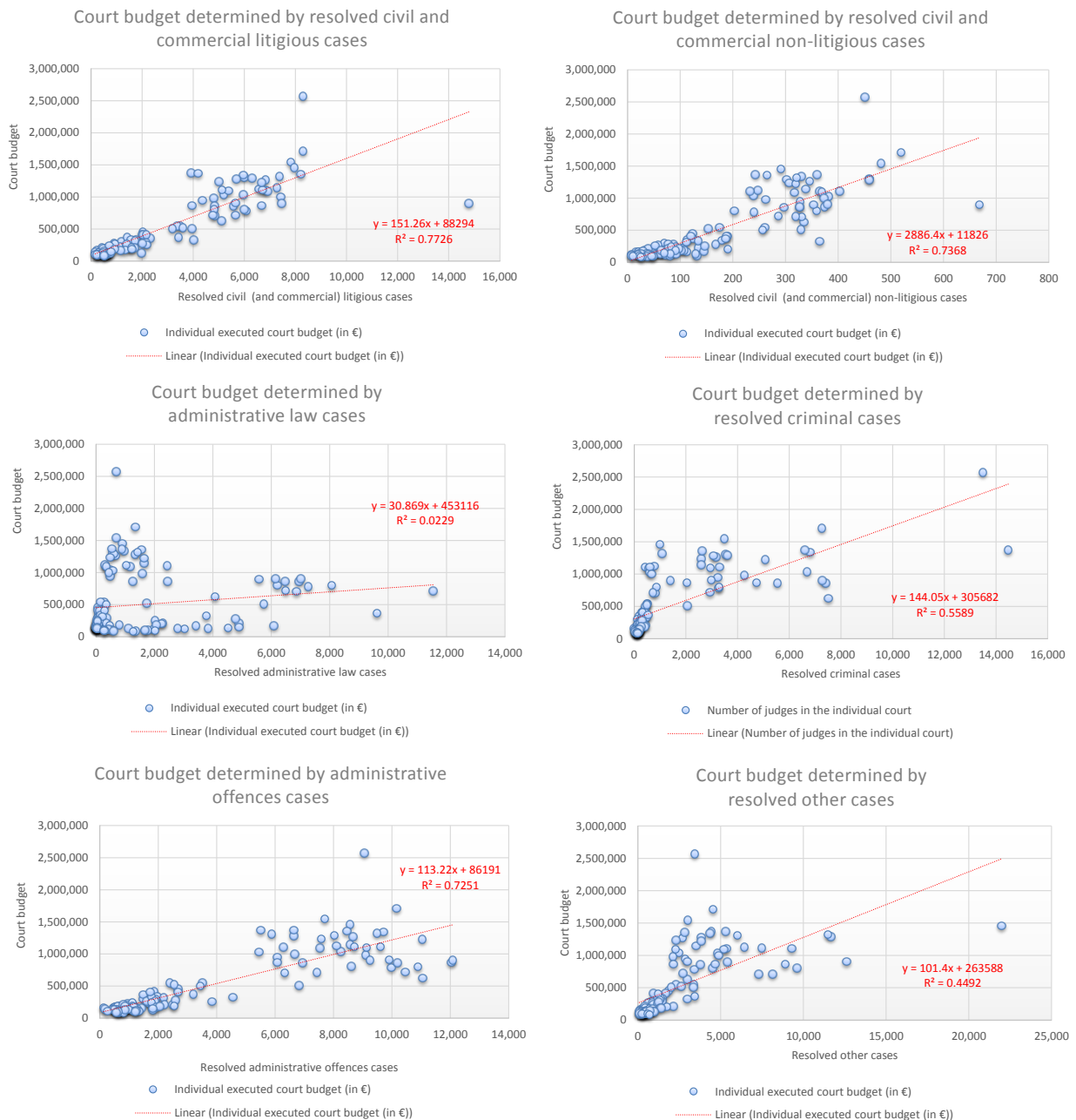
ТАБЛИЦА ____. Оценка затратности единицы производства в судах первой инстанции Украины (Киевская и Одесская области)

Категория дел (внизу) / Переменные (справа)	Коэффициент / средняя затратность единицы производства	Стандартн. погрешность	Статистическая t	Вероятность (P)
Гражданские и коммерческие иски	€ 32,02	€ 18,59	1,72	0,09
Особое производство по гражданским и коммерческим искам	€ 917,54	€ 273,12	3,36	0,00
Дела, вытекающие из административных правоотношений	€ (51,30)	€ 7,01	(7,32)	0,00
Уголовные дела	€ 52,45	€ 8,15	6,43	0,00
Дела об административных правонарушениях	€ 32,49	€ 11,84	2,74	0,01
Прочие дела	€ 28,33	€ 6,69	4,24	0,00
Константа	€ 81 219,79	€ 22 788,49	3,56	0,00
R-квадрат	89,7%	Статистическая F		177
R-квадрат с поправкой на погрешность	89,2%	Вероятность (статистическая F)		0,00

Предложенная модель, применяя **выверенный** коэффициент детерминированности (R^2), дает объяснение 89,7% различий, связанных с объемами финансирования судов первой инстанции. В целом данные моделирования являются статистически значимыми ($p = 0,00$), а это дает достаточные основания для того, чтобы опровергнуть утверждение об «отсутствии связи».

Другими словами, соотношения между бюджетом суда и количеством завершенных дел не являются случайными и обеспечивают удовлетворительные возможности прогнозирования. Чтобы подтвердить "линейность" и влияние ситуации по конкретным категориям дел на коэффициенты детерминированности (R^2), по каждой категории дел проводился анализ методом простой линейной регрессии, результаты которого отражены ниже:

Диаграмма ____. Результаты анализа методом простой линейной регрессии в разбивке по объемам финансирования и категориям дел в судах первой инстанции Украины (Киевская и Одесская области)



Анализ методом простой линейной регрессии в разбивке по категориям дел в судах первой инстанции Республики Молдова обнаруживает разброс коэффициентов детерминированности (R^2) от 2,3% по делам, вытекающим из административных правоотношений, до 77,3% по гражданским и коммерческим искам.

Другими словами, простая линейная регрессия по делам, вытекающим из административных правоотношений, помогает проследить (или выяснить) причинно-следственную связь только по 2,3% данных, имеющих отношение к изменению объемов финансирования суда. Необходимо отметить, что по делам, вытекающим из административных правоотношений, наблюдается значительный разброс показателей, но при гораздо более отлогой кривой функции, чем по другим пяти функциям, что и является в приведенной выше таблице причиной отрицательных значений этого коэффициента.

Если по всем шести категориям дел применить множественную регрессию, то совокупный коэффициент детерминированности, как видно из таблицы выше, составит 89,7%. Модель подтверждает наличие причинно-следственной связи в 89,7% случаев, связанных с изменениями в объемах финансирования судов первой инстанции, и в целом является статистически значимой.

Ниже отражены различия между фактическими и расчетными объемами финансирования судов:

Диаграмма ____. Различия между фактическими и расчетными объемами финансирования судов в судах первой инстанции Украины

Модель указывает на значительные различия между судами первой инстанции в том, что касается эффективности их затрат. Положительный экстремум, указывающий на высокий уровень эффективности, равен 908 110 € или 101% фактического операционного бюджета. отрицательный экстремум, указывающий на низкий уровень эффективности, равен 748 273 € или 29% фактического операционного бюджета.

Производительность (количество завершенных дел на одного судью)

Крупнейшим фактором издержек являются расходы на персонал суда, и их отношение к производительности можно подтвердить в той же мере, что и в вопросах эффективности: при плановом увеличении числа судей по сравнению с 2011 годом падение производительности на единицу производства **становится закономерным ЛИБО не считается основанием для беспокойства.**

Необходимо отметить, что в 2013 году — при сохранении того же уровня общей производительности на одного судью, что и в 2012 году — разброс показателей остается значительным: если в Приморском районном суде Одессы на судью в среднем приходится 1,162 дела, то в горсуде Теплодара Одесской области "всего" 178 дел. Эти факты имеют свои причины и их необходимо выяснить.

Рекомендация:

- Выяснить причины разброса показателей производительности.
- Восстановить в каждом суде с учетом его загрузки сбалансированность таких факторов как обеспеченность ресурсами и производительность.

ТАБЛИЦА ____. Изменение производительности (количество завершенных дел на одного судью) в судах первой инстанции Украины (Киевская и Одесская области)

Court name	Productivity (res. cases/judge)			
	2013	2012	2011	Trend
Holosiiv court	973	923	1.295	
Darnytsia court	829	886	1.119	
Desna court	725	678	995	
Dnipro court	925	936	1.135	
Obolon court	653	760	1.019	
Pechersk court	832	684	736	
Podil court	866	792	1.047	
Sviatoshyn court	702	726	876	
Solomianka court	878	893	1.091	
Shevchenko court	863	783	1.117	
Ananyiv district court of Odessa region	575	523	767	
Artsyz district court of Odessa region	497	474	1.340	
Balta district court of Odessa region	623	749	1.933	
Berezivka district court of Odessa region	469	437	929	
Bilhorod-Dnistrovskiy city and district court of Odessa region	880	846	1.243	
Biliaivka district court of Odessa region	648	574	882	
Bolhrad district court of Odessa region	511	491	1.099	
Velyka Mykhailivka district court of Odessa region	846	823	1.446	
Ivanivka district court of Odessa region	736	619	1.185	
Izmail city and district court of Odessa region	633	796	1.456	
Illlichivsk city court of Odessa region	862	893	1.624	
Kiliya district court of Odessa region	766	949	1.224	
Kodyma district court	826	734	1.357	
Kominternivske district court	582	668	1.086	
Kotovsk city and district court of Odessa region	674	654	1.231	
Krasni Okny district court of Odessa region	385	357	844	
Liubashivka district court of Odessa region	508	473	1.309	
Mykolaivka district court of Odessa region	453	443	994	
Ovidiopol district court of Odessa region	726	746	847	
Reni district court of Odessa region	577	736	764	
Rozdilna district court of Odessa region	672	744	1.127	
Savran district court of Odessa region	359	390	1.066	
Sarata district court of Odessa region	619	1.111	1.741	
Tarutyne district court of Odessa region	502	536	1.340	
Tatarbunary district court of Odessa region	658	750	1.695	
Teplodar city court of Odessa region	178	164	283	
Frunzivka district court of Odessa region	382	378	508	
Shyriaieve district court of Odessa region	844	801	914	
Yuzhne city court of Odessa region	642	555	841	
Kyivsky district court of city of Odessa	752	683	1.019	
Malynovsky district court of city of Odessa	773	831	1.123	
Prymorsky district court of city of Odessa	1.162	866	1.063	
Suvorovsky district court of city of Odessa	803	787	1.266	

Производительность (P)

Для определения оптимальной численности судей с учетом количества и распределения завершенных дел по категориям можно использовать уже упоминавшийся метод регрессии.

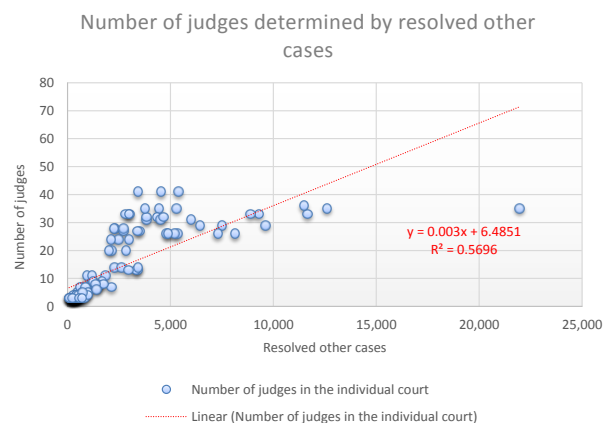
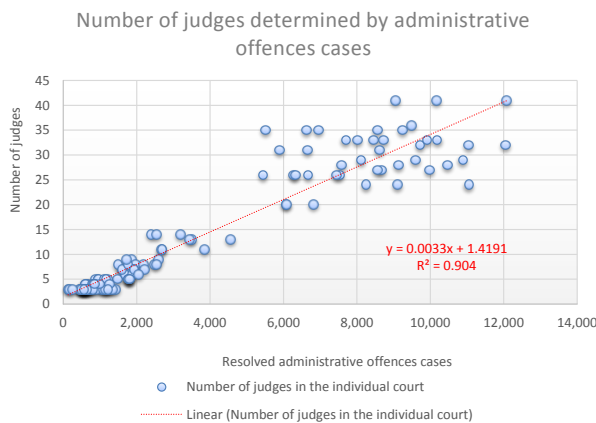
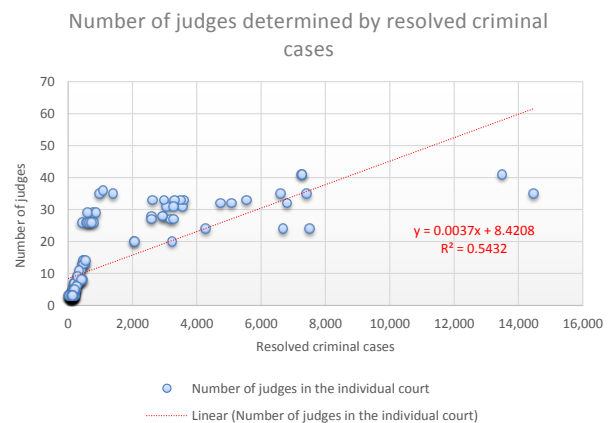
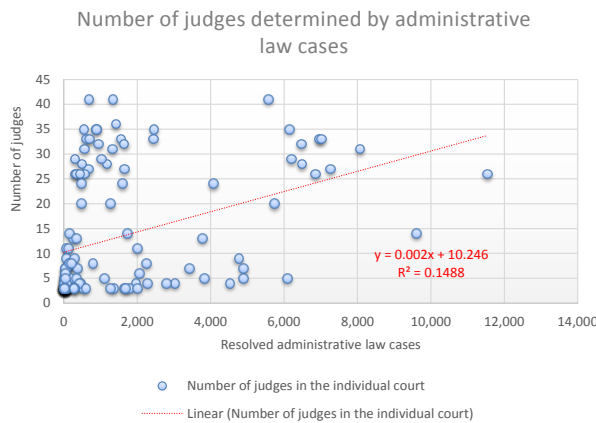
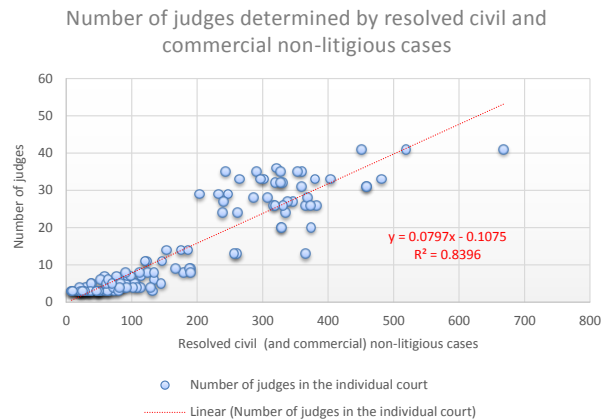
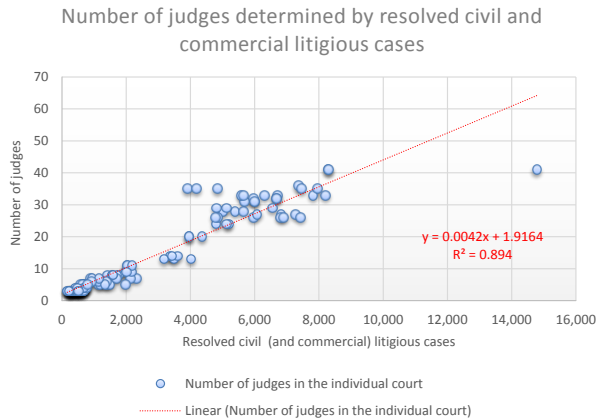
Таблица ____. Оценка требуемой численности судей в судах первой инстанции Украины (Киевская и Одесская области)

Категория дел (внизу) / Переменные (справа)	Коэффициент / Ср.число судей / дело	Стандартн. погрешность	Статистическая t	Вероятность (P)
Гражданские и коммерческие иски	0,000732	0,0003	2,83	0,01
Особое производство по гражданским и коммерческим искам	0,018647	0,0038	4,90	0,00
Дела, вытекающие из административных правоотношений	-0,000149	0,0001	-1,52	0,13
Уголовные дела	0,000945	0,0001	8,33	0,00
Дела об административных правонарушениях	0,001246	0,0002	7,56	0,00
Прочие дела	0,000752	0,0001	8,07	0,00
Константа	0,867794	0,3172	2,74	0,01
R-квадрат	97,0%	Статистическая F	660	
R-квадрат с поправкой на погрешность	96,9%	Вероятность (статистическая F)	0,00	

Предложенная модель, применяя выверенный коэффициент детерминированности (R^2), дает объяснение 97,0% различий, связанных с численностью судей в судах первой инстанции. В целом данные моделирования являются статистически значимыми ($p = 0,00$), а это дает достаточные основания для того, чтобы опровергнуть утверждение об «отсутствии связи». Другими словами, соотношения между численностью судей и количеством завершенных дел не являются случайными. Почти все расчетные коэффициенты и константа статистически значимы, а это расширяет прогнозные возможности статистической модели в целом. При этом расчетные коэффициенты по делам, вытекающим из административных правоотношений, имеют значения, граничащие со статистически значимыми..

Чтобы подтвердить «линейность» и влияние ситуации по конкретным категориям дел на коэффициенты детерминированности (R^2), в отношении каждой категории проводился анализ методом простой линейной регрессии, результаты которого отражены ниже:

Диаграмма ____. Результаты анализа методом простой линейной регрессии в разбивке по численности судей и категориям дел в судах первой инстанции Украины (Киевская и Одесская области)

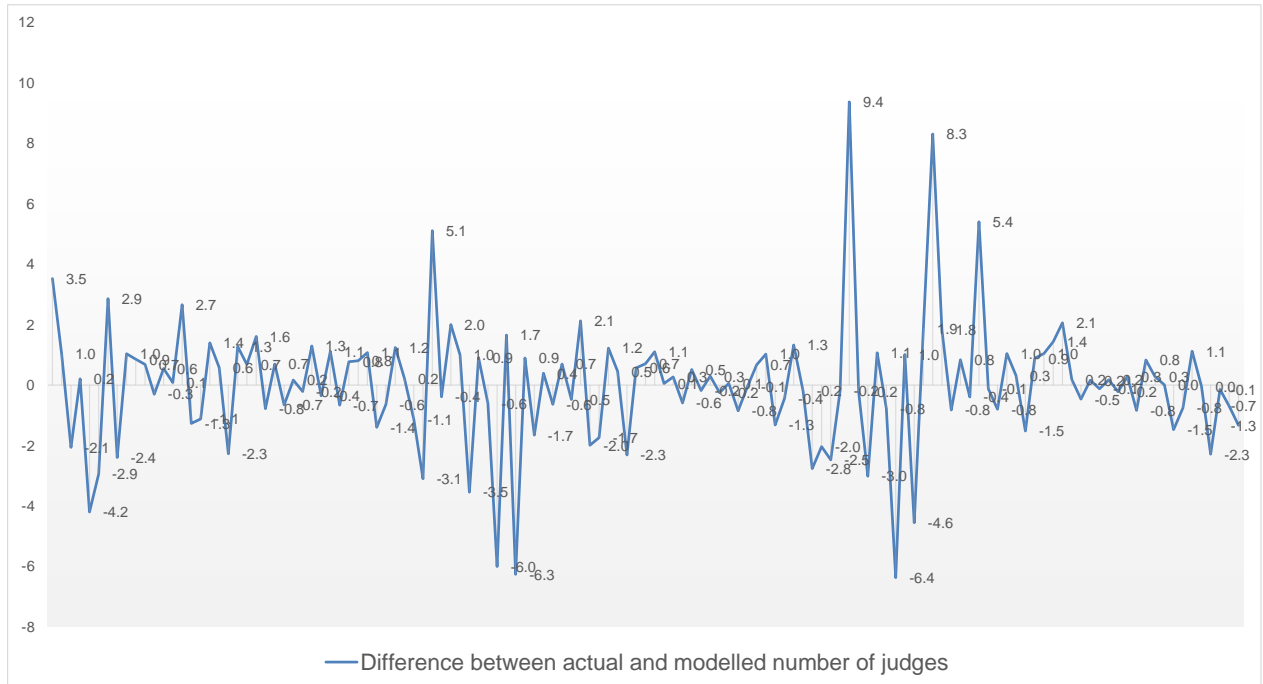


Анализ методом простой линейной регрессии по категориям дел в судах первой инстанции Киевский и Одесской областей обнаруживает разброс коэффициентов детерминированности (R^2) от 14.9% по делам, вытекающим из административных правоотношений, до 90.4% по делам об административных правонарушениях. Другими словами, простая линейная регрессия по «делам об административных правонарушениях» помогает проследить (или выяснить) причинно-следственную связь только по 90.4% данных, имеющих отношение к изменению численности судей. Необходимо отметить значительный разброс показателей по делам, вытекающим из административных правоотношений, но при гораздо более отлогой кривой функции, чем по другим пяти функциям, что и является в приведенной выше таблице причиной отрицательных значений этого коэффициента.

Если по всем шести категориям дел применить множественную регрессию, то совокупный коэффициент детерминированности, как видно из таблицы выше, составит 97,0%. Модель подтверждает наличие причинно-следственной связи в 97% случаев, связанных с изменениями в численности судей в судах первой инстанции, и в целом является статистически значимой.

Ниже отражены различия между фактической и расчетной численностью судей:

Диаграмма ____. Различия между фактической и расчетной численностью судей в судах первой инстанции Украины (Киевская и Одесская области)

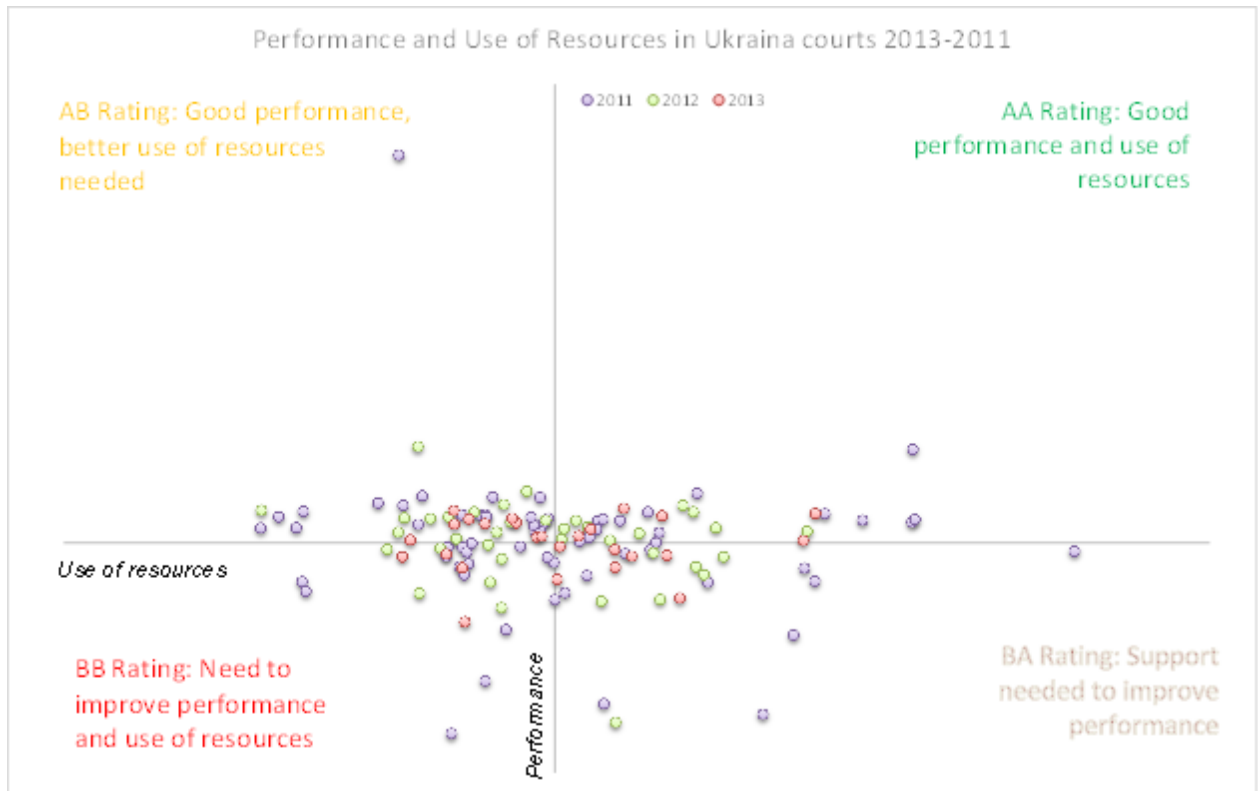


Данные моделирования отражают диапазон уровней производительности судей в судах первой инстанции. Положительный экстремум, отражающий высокую производительность, составляет 9,4 или 39% фактической численности судей. Отрицательный экстремум, указывающий на низкий уровень производительность, составляет 6.4 или 18% фактической численности судей.

РЕЙТИНГ

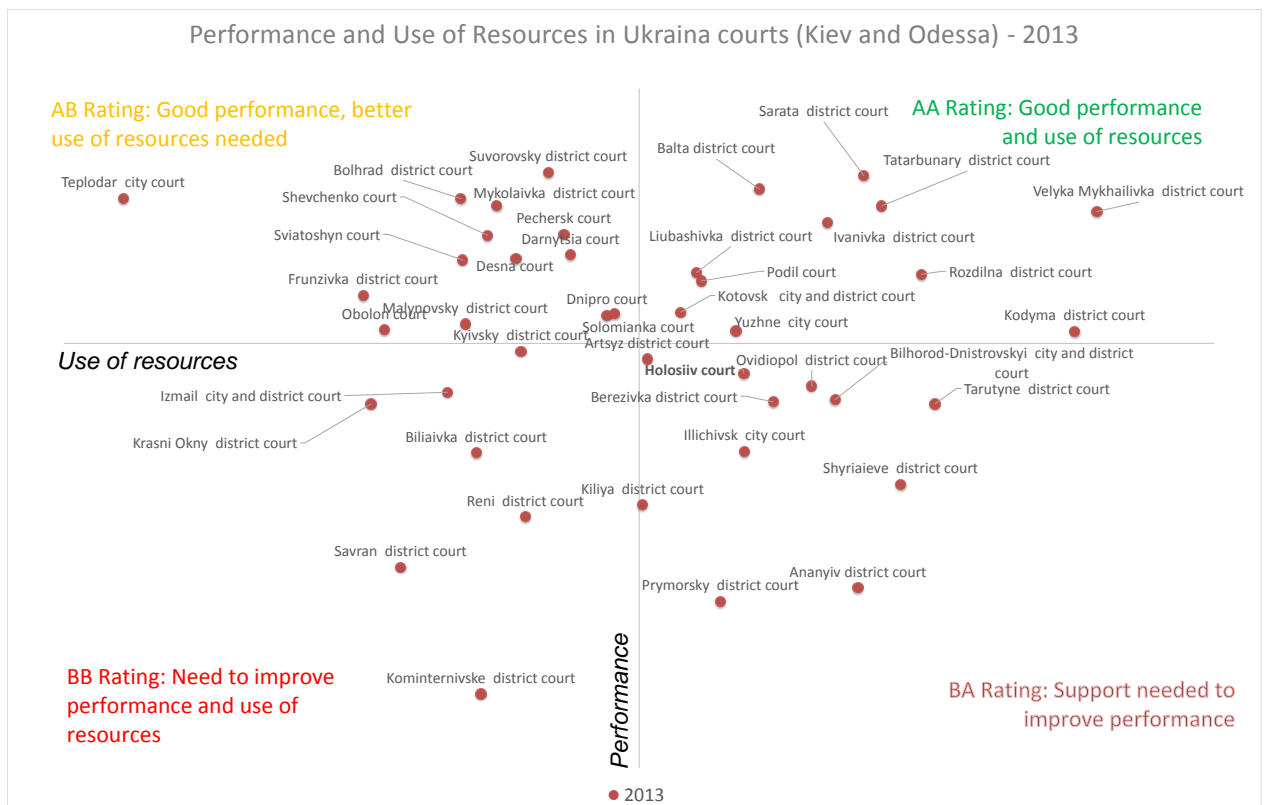
Ниже в виде диаграммы рассеяния представлен рейтинг судов первой инстанции Украины, подготовленный с использованием указанных выше методик и четырех показателей.

Диаграмма ____. Рейтинг судов первой инстанции Украины (Киевская и Одесская области) в 2011-2013 гг.



На диаграмме отражены использование ресурсов и эффективность работы судов в указанный период. В 2013 году группа судов с рейтингом AA выглядела очень немногочисленной.

Диаграмма ____ . Рейтинг судов первой инстанции Украины (Киевская и Одесская области) в 2013 г.



Из диаграммы видно, каким судам необходимо улучшить производственные показатели и эффективнее использовать ресурсы (рейтинг BB). Заметную группу составляют суды, которым для улучшения производительности необходимы дополнительные ресурсы (рейтинг BA). Отдельный интерес представляют суды, ресурсы которых превышают средний уровень, помогая им добиваться хорошей производительности (рейтинг AB). Рейтинг AA имеют суды, добившиеся наивысшей производительности и наиболее экономическая эффективно использующие ресурсы.

Дополнительно для судов первой инстанции Украины (Киевская и Одесская области) рассчитан и представлен рейтинг за весь трехлетний период 2011-2013 гг.:

ТАБЛИЦА ____. Рейтинг судов первой инстанции Украины (Киевская и Одесская области)

Название суда	РЕЙТИНГ		
	2013	2012	2011
Голосеевский районный суд	BA	AA	AA
Дарницкий районный суд	AB	AB	BB
Деснянский районный суд	AB	AB	AB
Днепровский районный суд	AB	AA	AA
Оболонский районный суд	AB	AB	AB
Печерский районный суд	AB	AB	AB
Подольский районный суд	AA	AA	AA
Святошинский районный суд	AB	BB	BB
Соломенский районный суд	AB	AB	AA
Шевченковский районный суд	AB	AB	AA
Ананьевский районный суд Одесской области	BA	AA	BA
Арцизский районный суд Одесской области	BA	BB	AB
Балтский районный суд Одесской области	AA	BA	AB
Белгород-Днестровский горрайонный суд Одесской области	BA	BB	BB
Беляевский районный суд Одесской области	BA	BA	AA
Березовский районный суд Одесской области	BB	BB	BA
Болградский районный суд Одесской области	AB	AB	AB
Великомихайловский районный суд Одесской области	AA	AA	AA
Ивановский районный суд Одесской области	AA	BA	BA
Измаильский горрайонный суд Одесской области	BB	AB	BB
Ильичевский городской суд Одесской области	BA	AA	AB
Килийский районный суд Одесской области	BA	AA	BA
Кодымский районный суд Одесской области	AA	BA	AA
Коминтерновский районный суд Одесской области	BB	BB	BA

Название суда	РЕЙТИНГ		
	2013	2012	2011
Котовский горрайонный суд Одесской области	AA	AB	BB
Красноокнянский районный суд Одесской области	BB	AB	BB
Любашевский районный суд Одесской области	AA	BA	AB
Николаевский районный суд Одесской области	AB	AB	AB
Овидиопольский районный суд Одесской области	BA	AA	BA
Ренийский районный суд Одесской области	BB	AB	BA
Раздельнянский районный суд Одесской области	AA	AB	BB
Савранский районный суд Одесской области	BB	AB	AB
Саратский районный суд Одесской области	AA	AB	BB
Тарутинский районный суд Одесской области	BA	AA	AB
Татарбунарский районный суд Одесской области	AA	AA	AB
Теплодарский городской суд Одесской области	AB	BB	AB
Фрунзенский районный суд Одесской области	AB	AB	BB
Ширяевский районный суд Одесской области	BA	BA	AA
Южный городской суд Одесской области	AA	BB	AA
Киевский районный суд Одессы	BB	BB	BB
Малиновский районный суд Одессы	AB	BB	BB
Приморский районный суд Одессы	BA	BB	BA
Суворовский районный суд Одессы	AB	AB	AB

Из приведенной выше таблицы с цветовой кодировкой видно, что на протяжении всех трех лет наивысший рейтинг (AA) сохраняли два суда: Подольский и Великомихайловский районные суды Одесской области. У десяти судов на протяжении всех трех лет сохранялся рейтинг BB, а это свидетельствует о необходимости добиваться более высокой производительности и эффективнее использовать ресурсы.

Общие рекомендации и замечания

С учетом отмеченных в 2011-2013 гг. различий в объемах финансирования рассмотреть возможность применения комбинированных бюджетных методик (с нулевым ростом бюджета и ориентацией на конкретные результаты), помогающих для каждого суда определить надлежащие объемы ассигнований.

Суды, сохраняющие по два-три года подряд рейтинг АА, могли бы обеспечивать подготовку сотрудников других судов, рассказывая о порядке организации своей работы и эффективных, по их мнению, подходах к решению проблем.

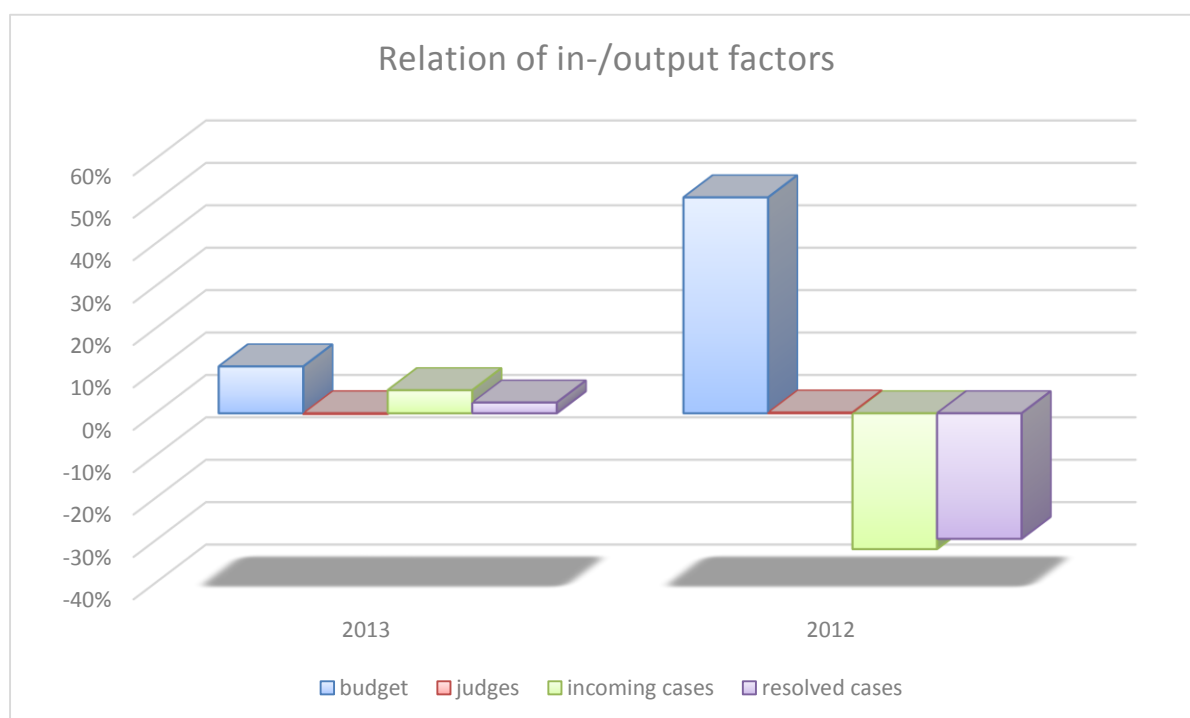
Для выяснения сути проблем в судах, имеющих рейтинг ВВ, можно использовать методику Парето и диаграммы Исикавы. Соответственно, необходимо изучить и, по возможности, устранить причины значительного разброса показателей по делам, вытекающим из административных правоотношений.

Взаимосвязь между обеспеченностью ресурсами и результатами работы

ТАБЛИЦА __. Взаимосвязь между обеспеченностью ресурсами и результатами работы в судах первой инстанции Украины (Киевская и Одесская области)

Год	бюджет				численность судей		???	
2013	€ 25 879 886	11,04%	576	-0,17%	450 255	5,44%	453 318	2,53%
2012	€ 23 306 198	50,91%	577	0,17%	427 024	-32,03%	442 117	-29,61%
2011	€ 15 443 821		576		628 274		628 121	

Диаграмма __. Взаимосвязь между обеспеченностью ресурсами и результатами работы в судах первой инстанции Украины (Киевская и Одесская области)



В данных таблицы и диаграммы наиболее заметны изменения, связанные с более чем 50%-ным увеличением финансирования судов в 2012 году и значительным сокращением в том же году объема поступивших и завершенных производством дел. Из числа завершенных, как показано на графике выше, больше всего уменьшился объем дел, связанных с административными правоотношениями.

Диаграмма ____. Распределение по категориям завершенных производством дел в судах первой инстанции Украины (Киевская и Одесская области) в 2011-2013 гг.

